

Contraconstructie, Van Doesburg, 1926

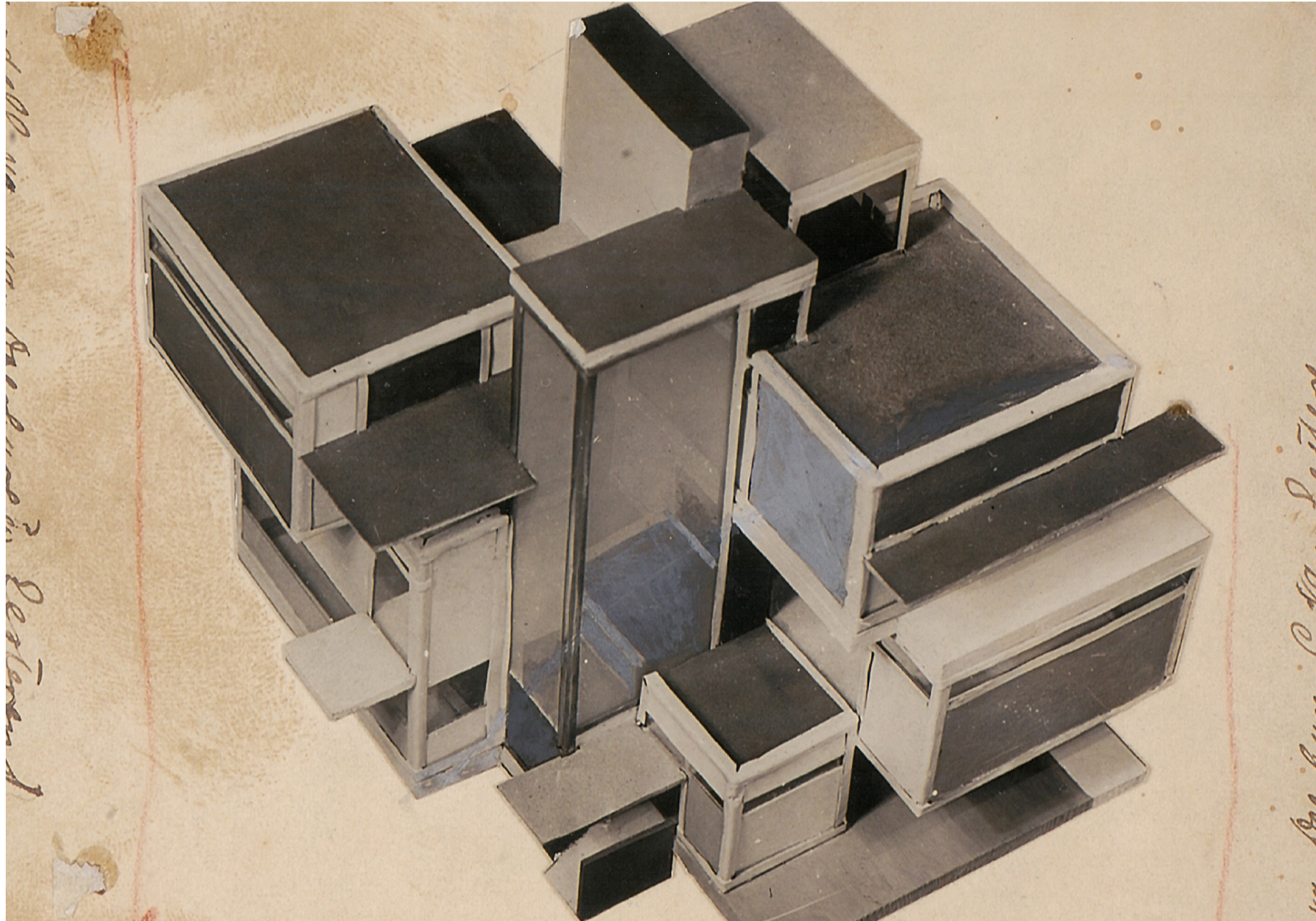
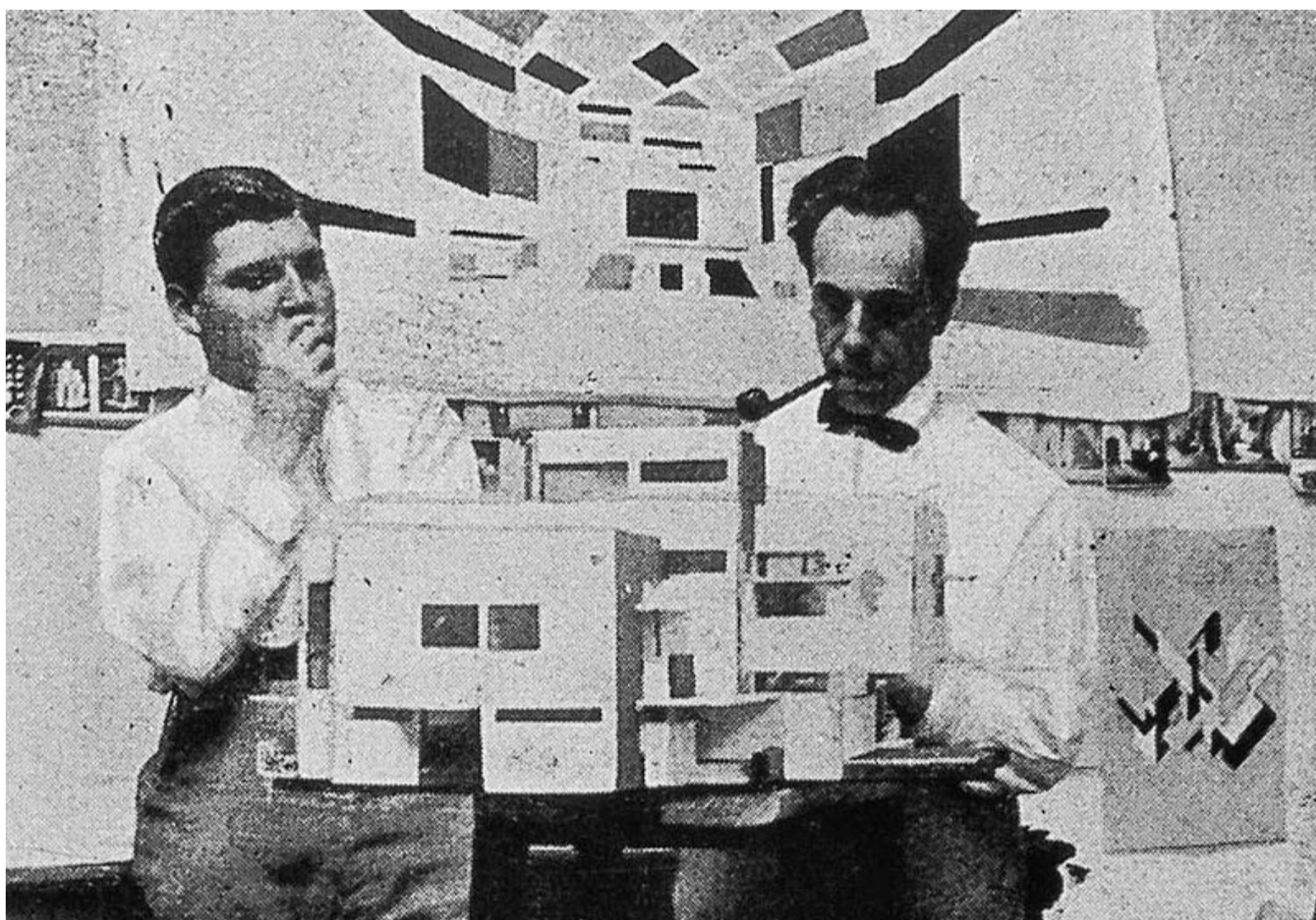


Foto van het originele model, 1923



Galerie 'L'Effort Moderne', 1923.



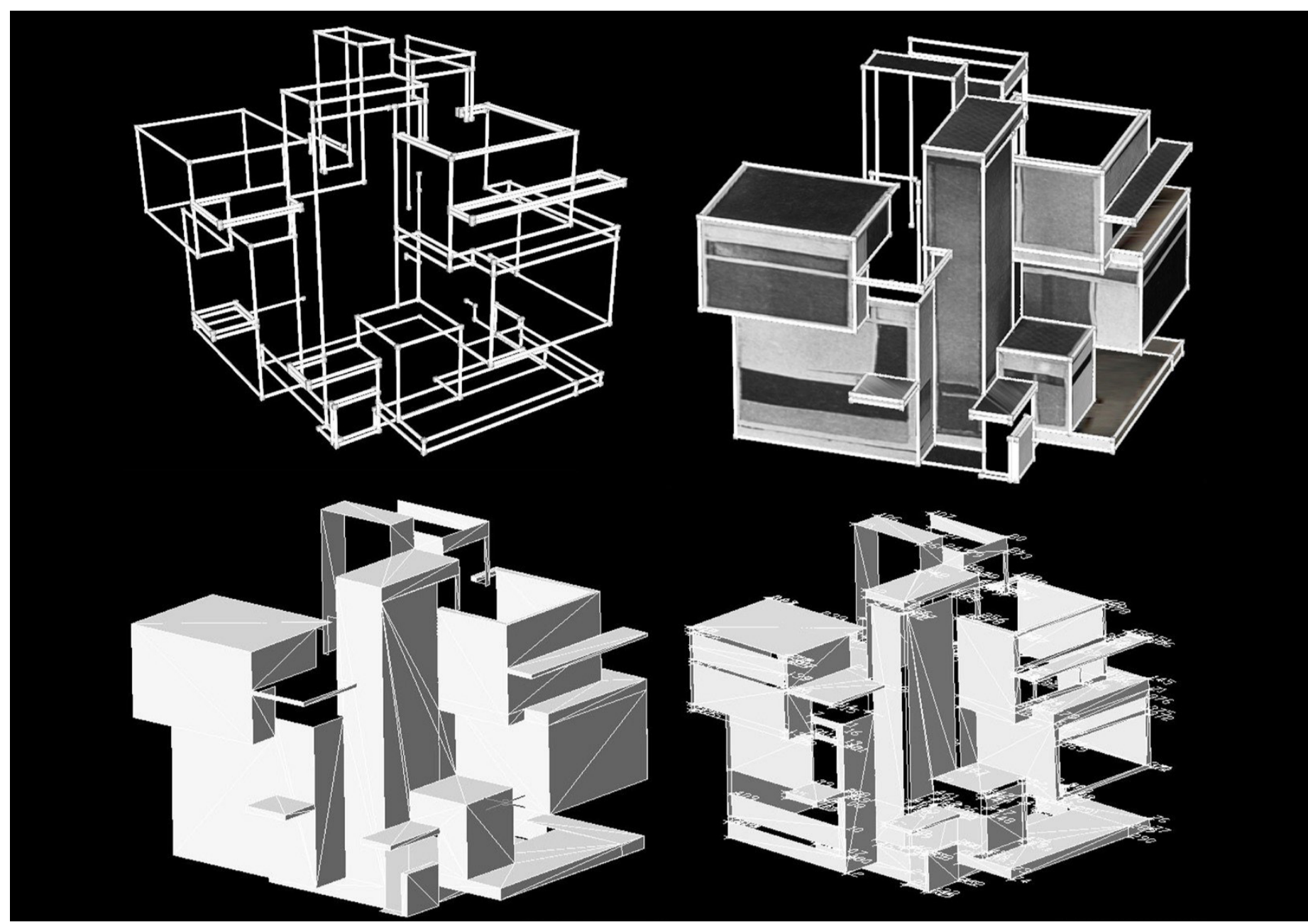
Van Doesburg & Van Eesteren werkend aan een model, 1923.



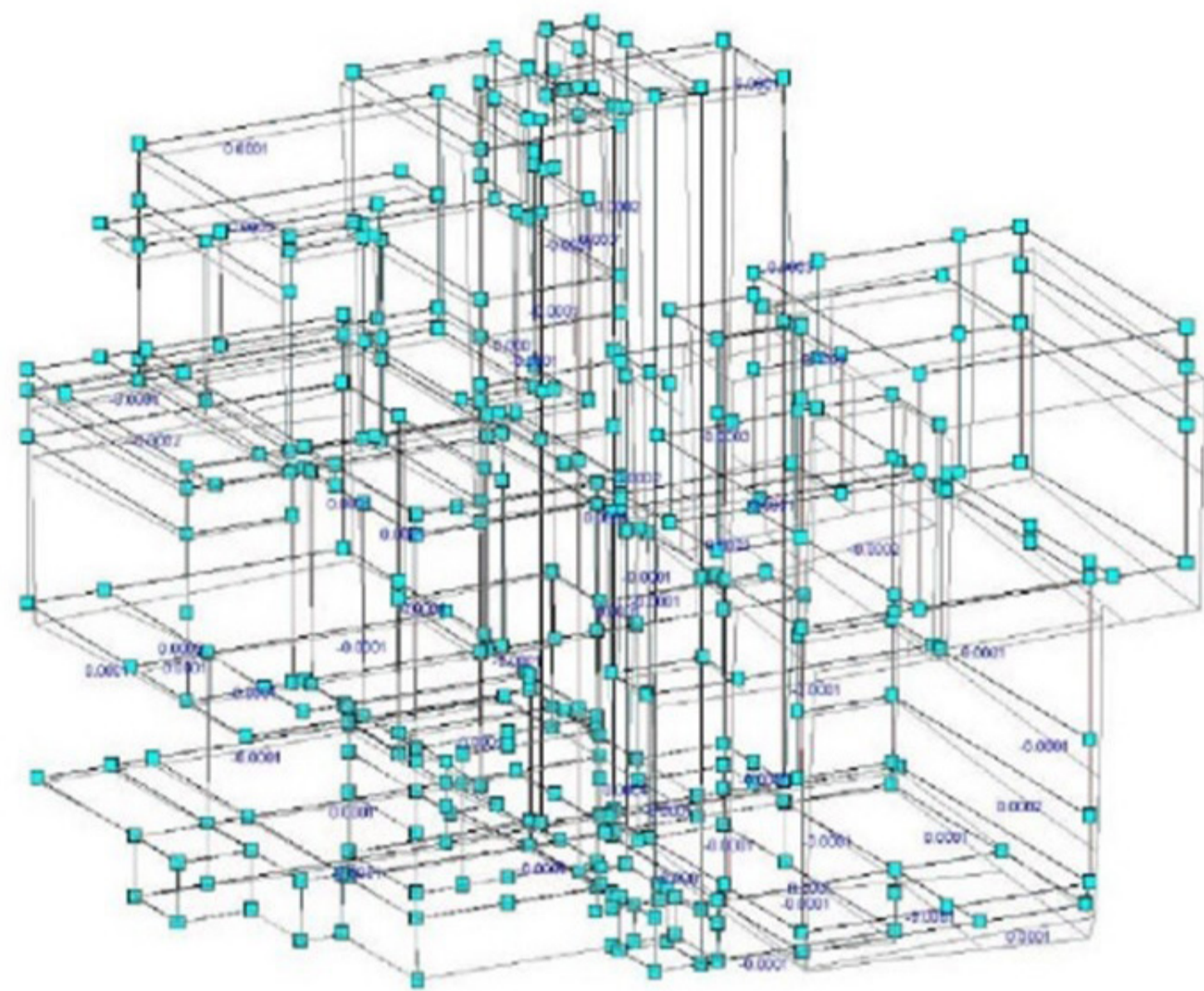
Dada soirée, 1922.

1. DE STIJL ALS AANJAGER VAN ONTWIKKELINGEN IN DE CULTUUR 1923

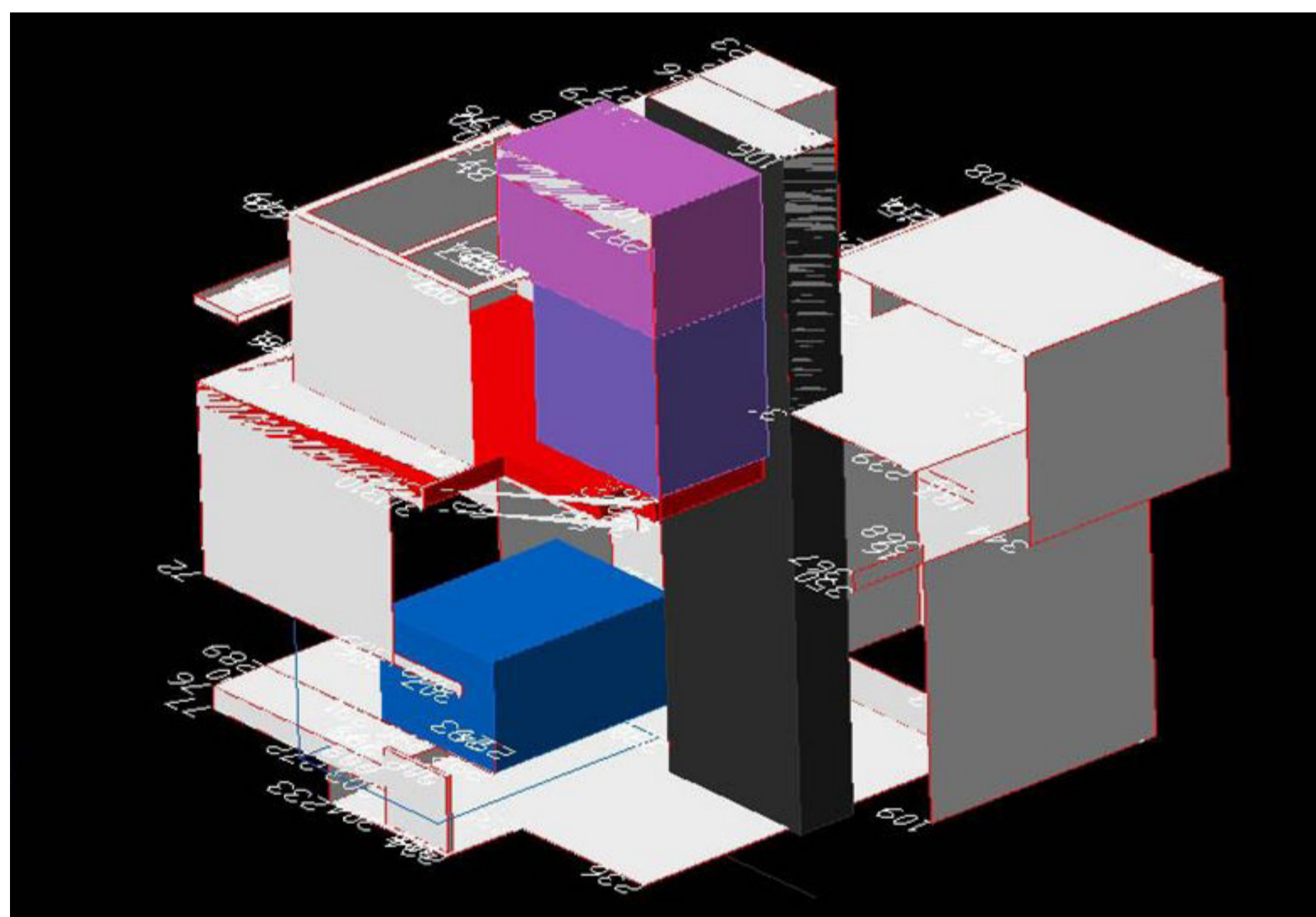
De Stijl werd in 1917 opgericht door Theo van Doesburg. Er waren in die tijd veel onvrede, revoluties en culturele onrust. De Stijl was een losse groep kunstenaars met Theo van Doesburg als de culturele agitator. Hij maakte een afspraak om in Parijs in 1923 een maand lang te exposeren in de galerie 'L'Effort Moderne'. Theo van Doesburg en Cor van Eesteren lieten drie modellen zien, waarvan het Maison d'Artiste het meest experimentele was. De maquette werd uitgebreid gefotografeerd, maar ging al in 1924 verloren door overstromingen. De foto's werden wereldwijd gepubliceerd.



Reconstructie van de geometrie, 2002



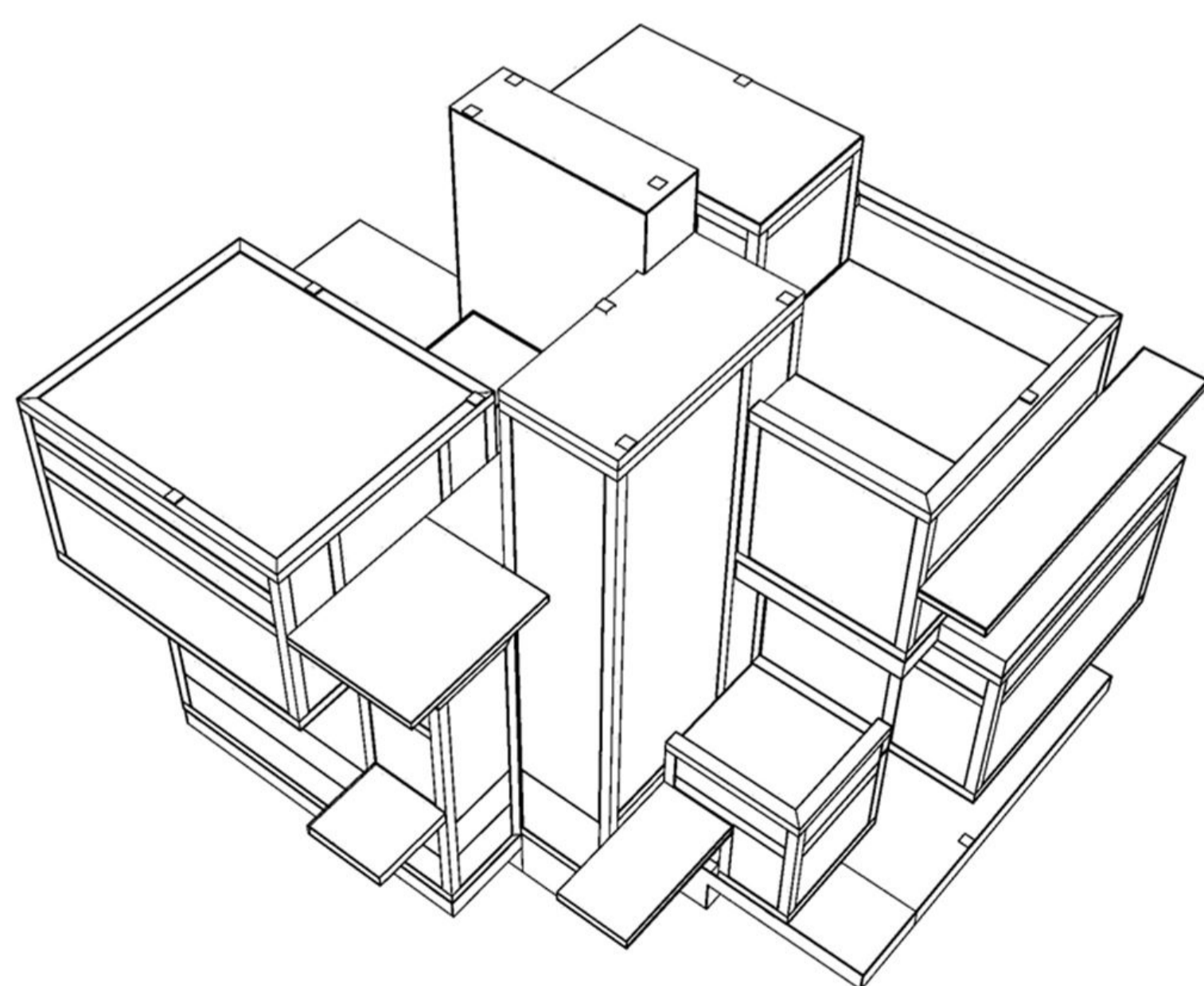
Constructie stijfheidsanalyse, 2002



Reconstructie van de geometrie, 2002



Reconstructie van de geometrie, 2002

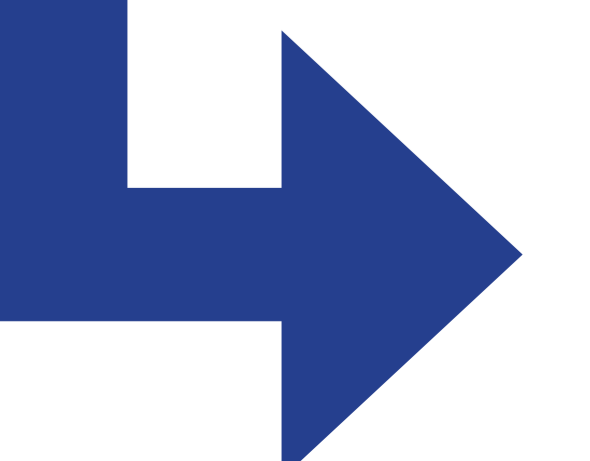


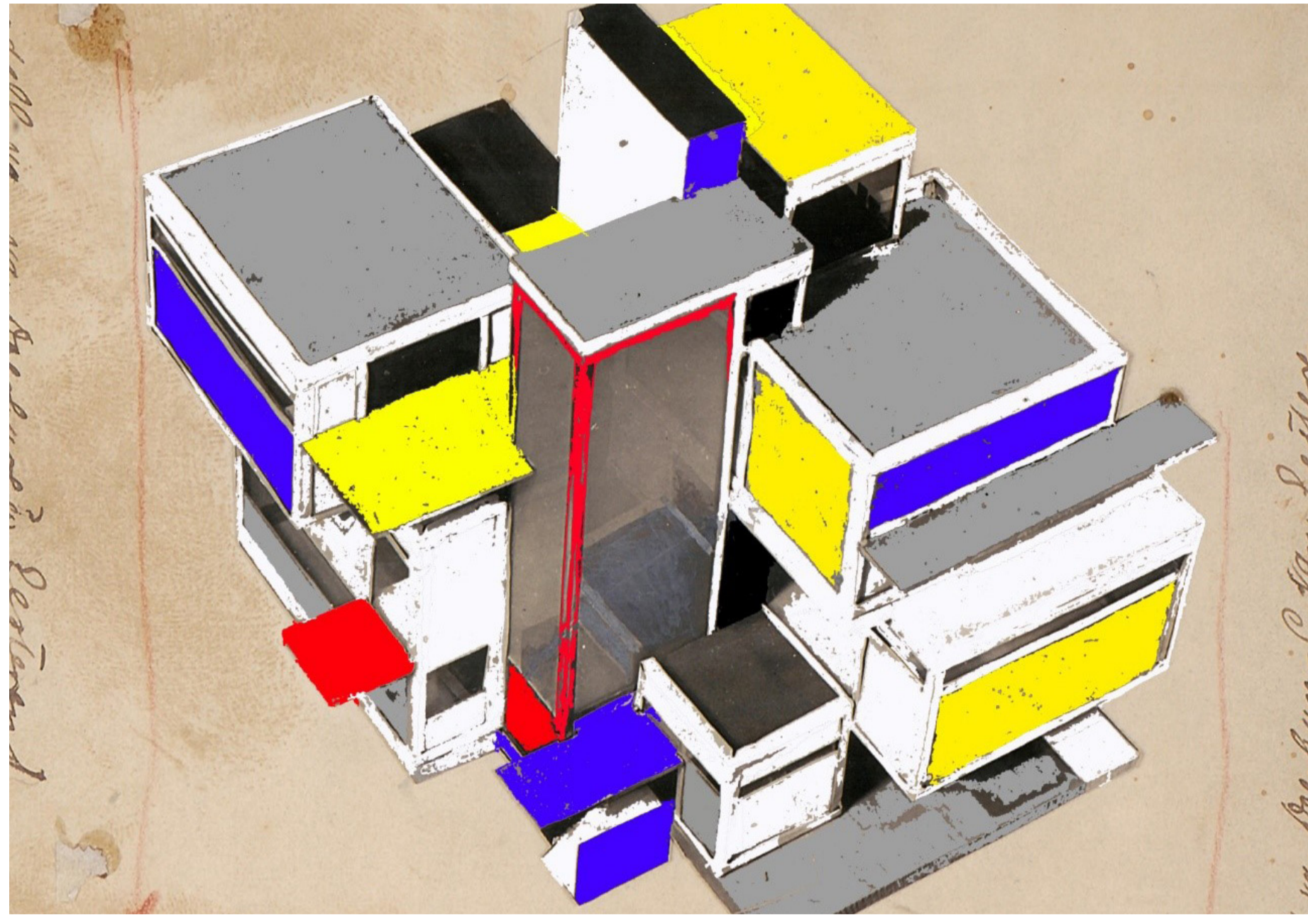
Voltooid 3D-model, 2002

2.

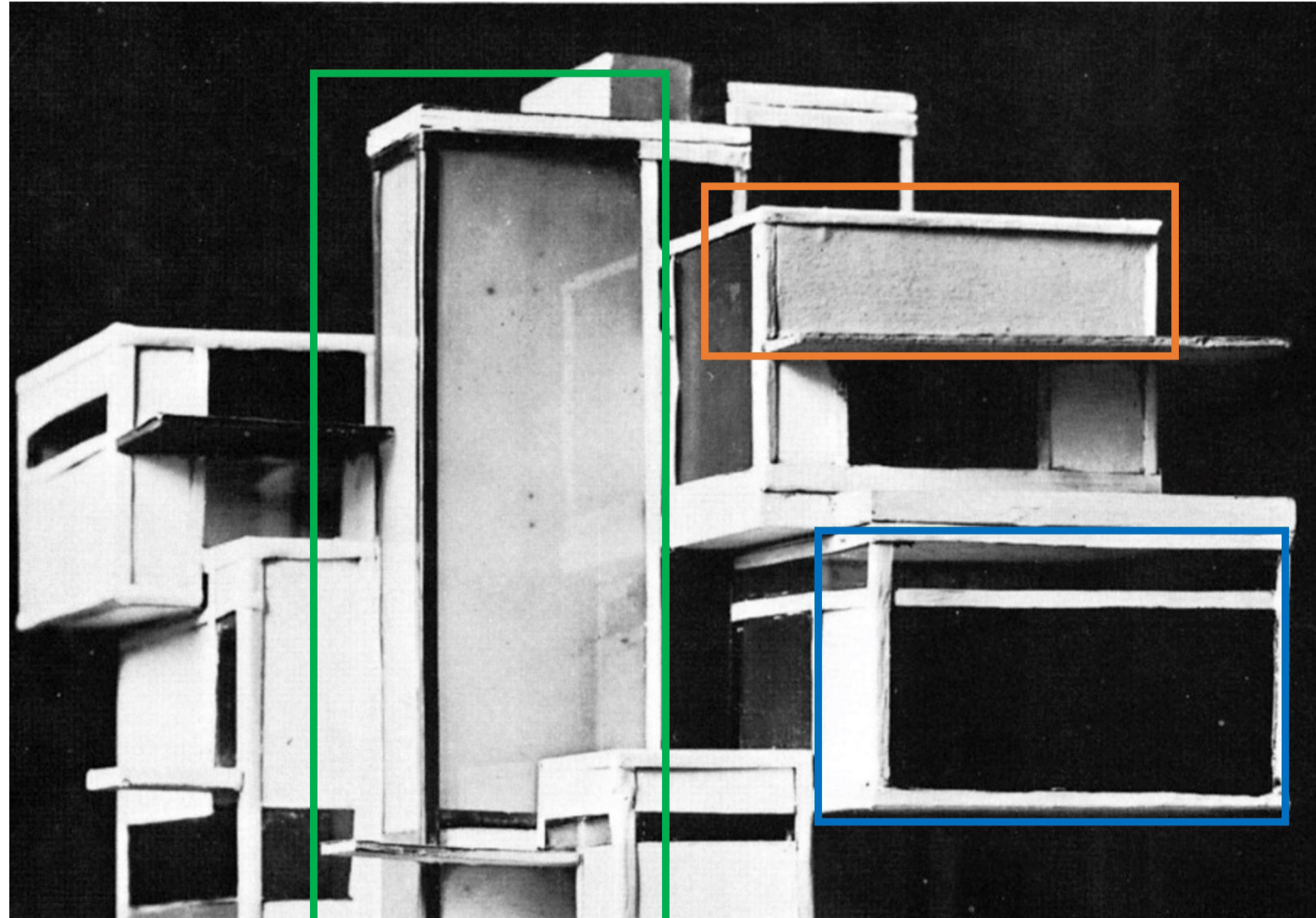
RECONSTRUCTIE VAN DE GEOMETRIE VAN HET MAISON D'ARTISTE IN 2002

In de jaren tachtig ontstond er veel belangstelling voor het Maison d'Artiste. De auteursrechthouder EFL-Stichting vroeg aan Mick Eekhout of het Maison 'bouwbaar' was. Zijn advies was: het is beter een groot model te bouwen dat verplaatsbaar is dan het hele ontwerp verder te ontwikkelen want dan is het niet meer het oorspronkelijke ontwerp. Student Joris Braat ondernam met zijn medestudenten de reconstructie van de geometrie van het Maison met de hand op basis van de zwart-wit foto's. Hij maakte in drie maanden tijd een materieel model en een digitaal model van de buitengeometrie.

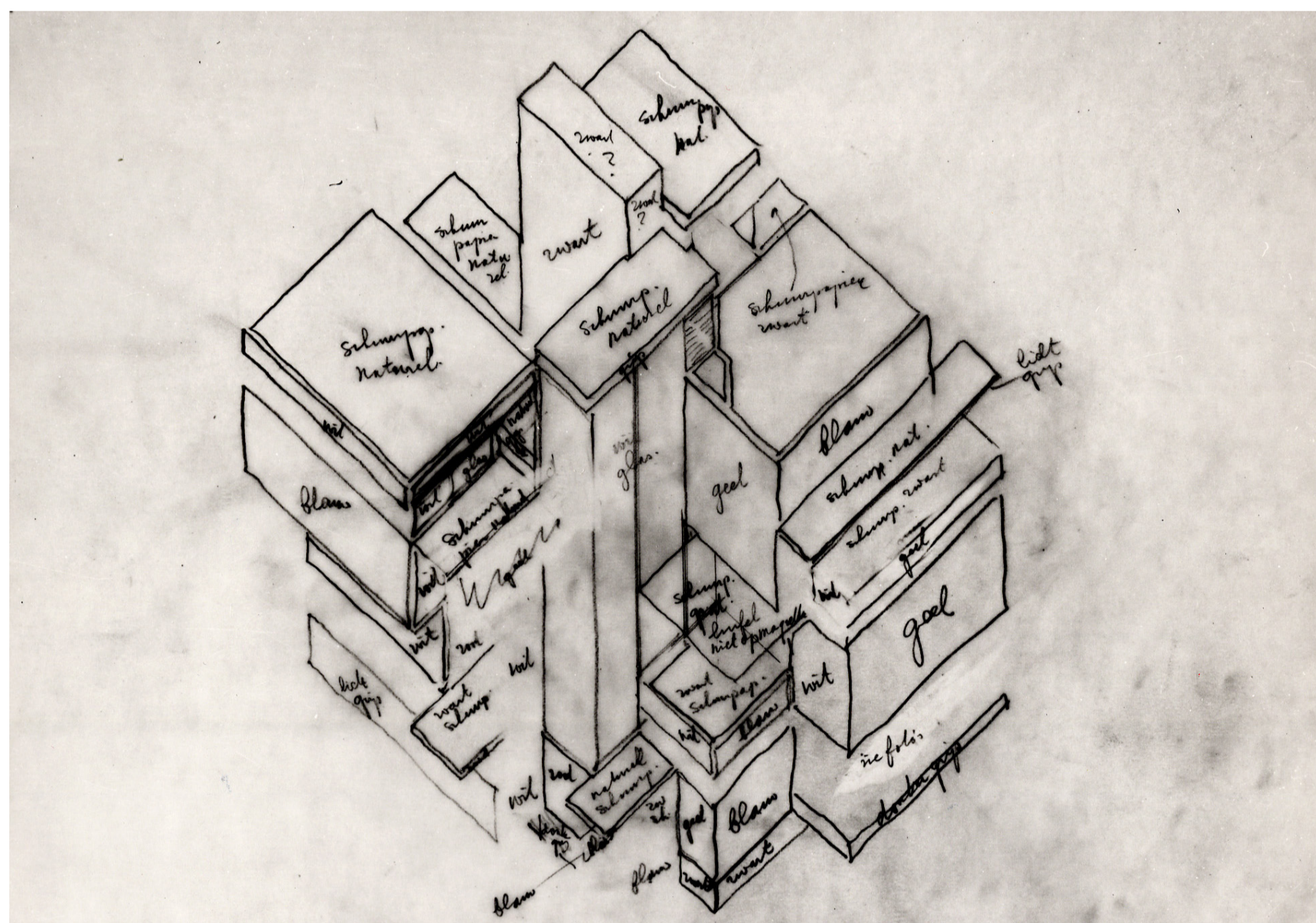




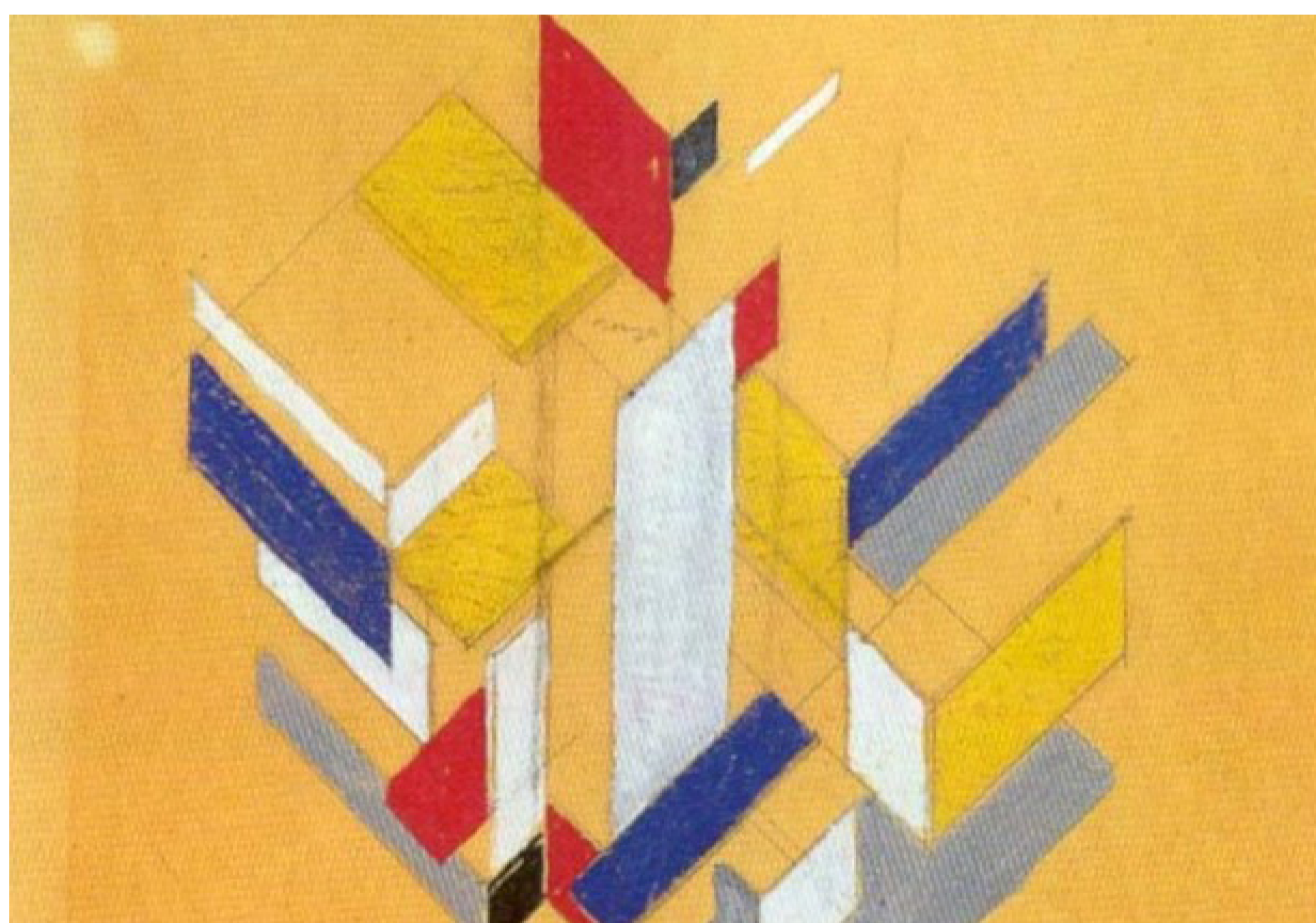
Resultaat van het onderzoek, 2002



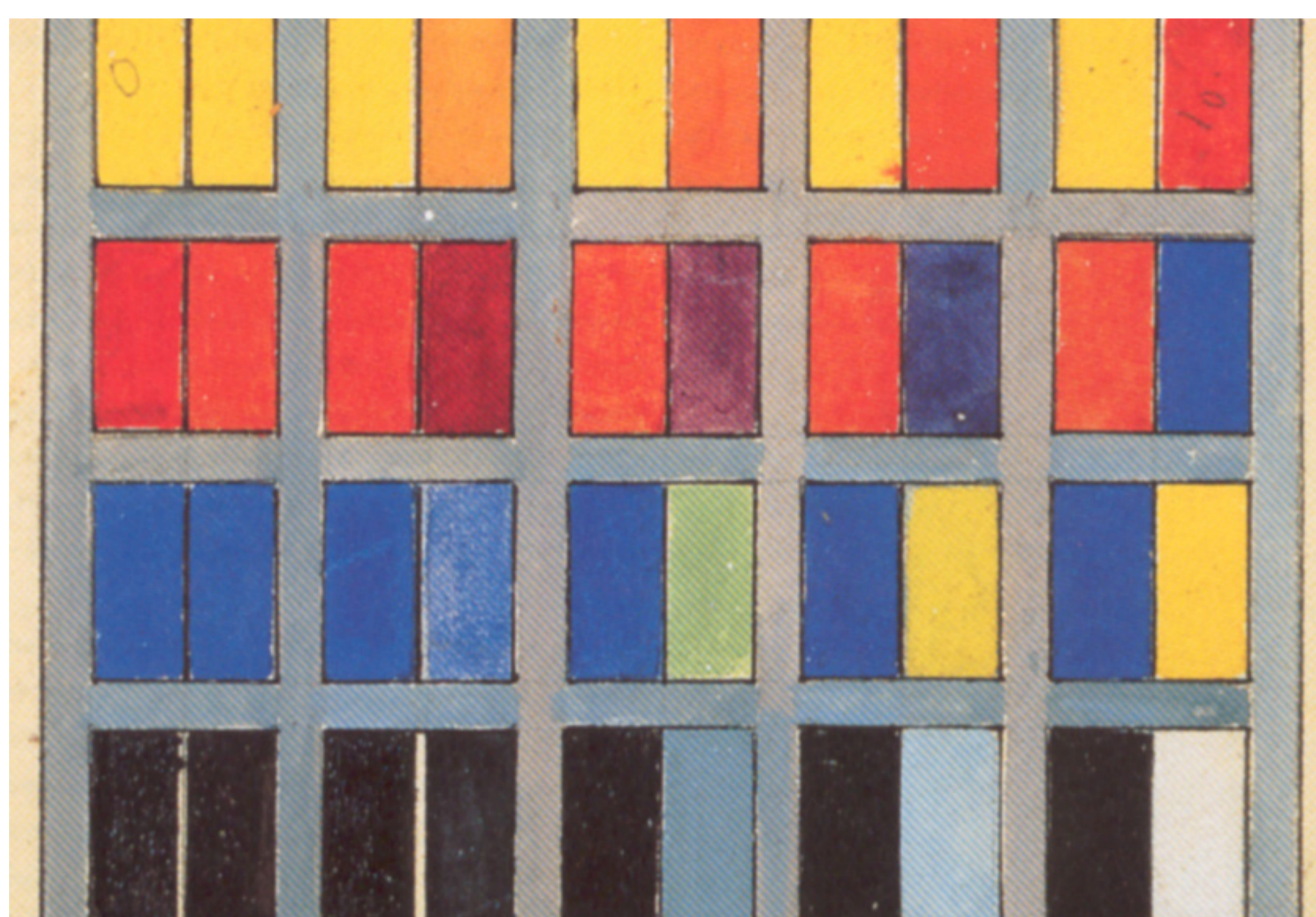
Kleuranalyse, 2002



Handschets, Cor van Eesteren, 1968



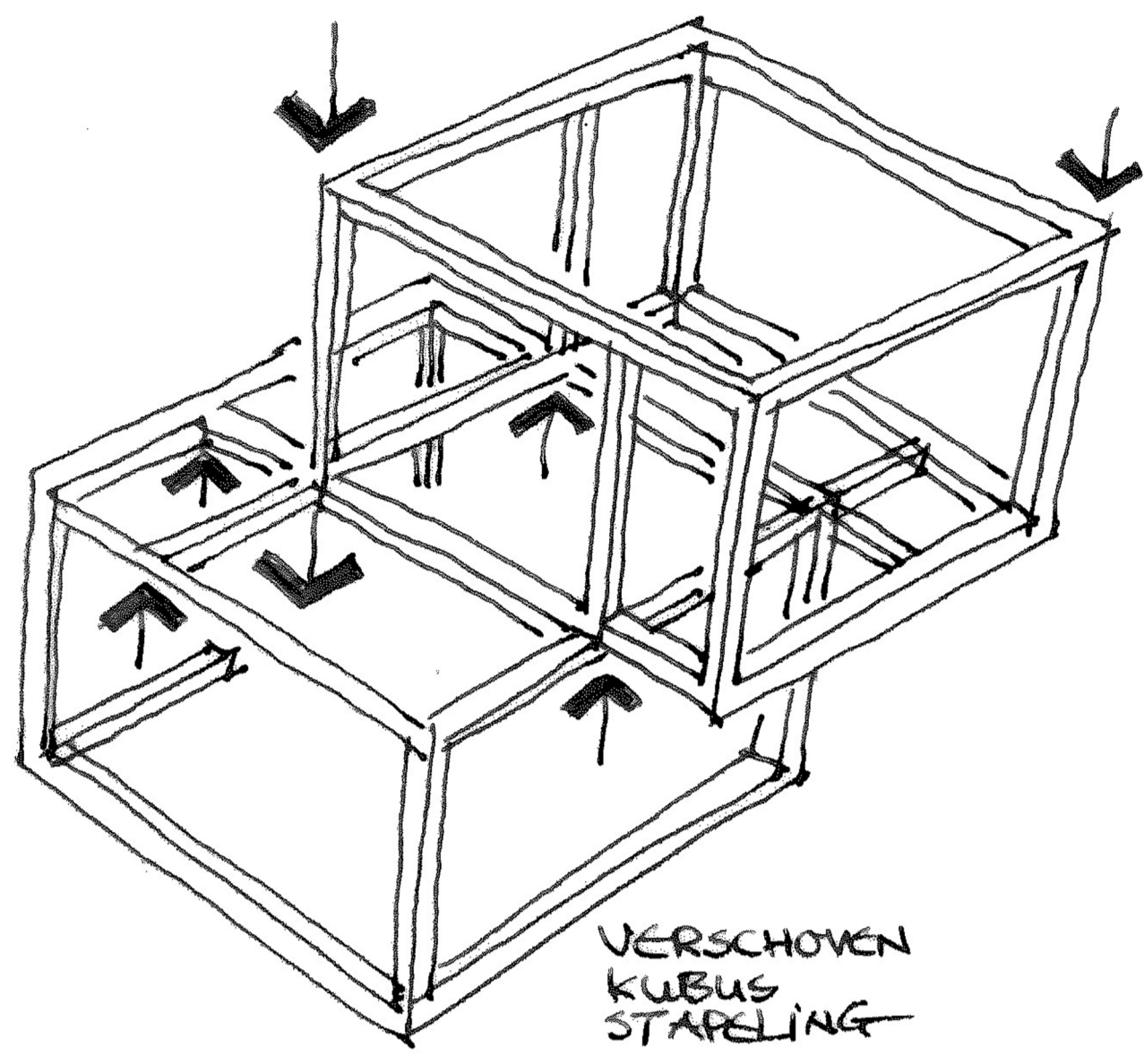
Contraconstructie, Van Doesburg, 1926



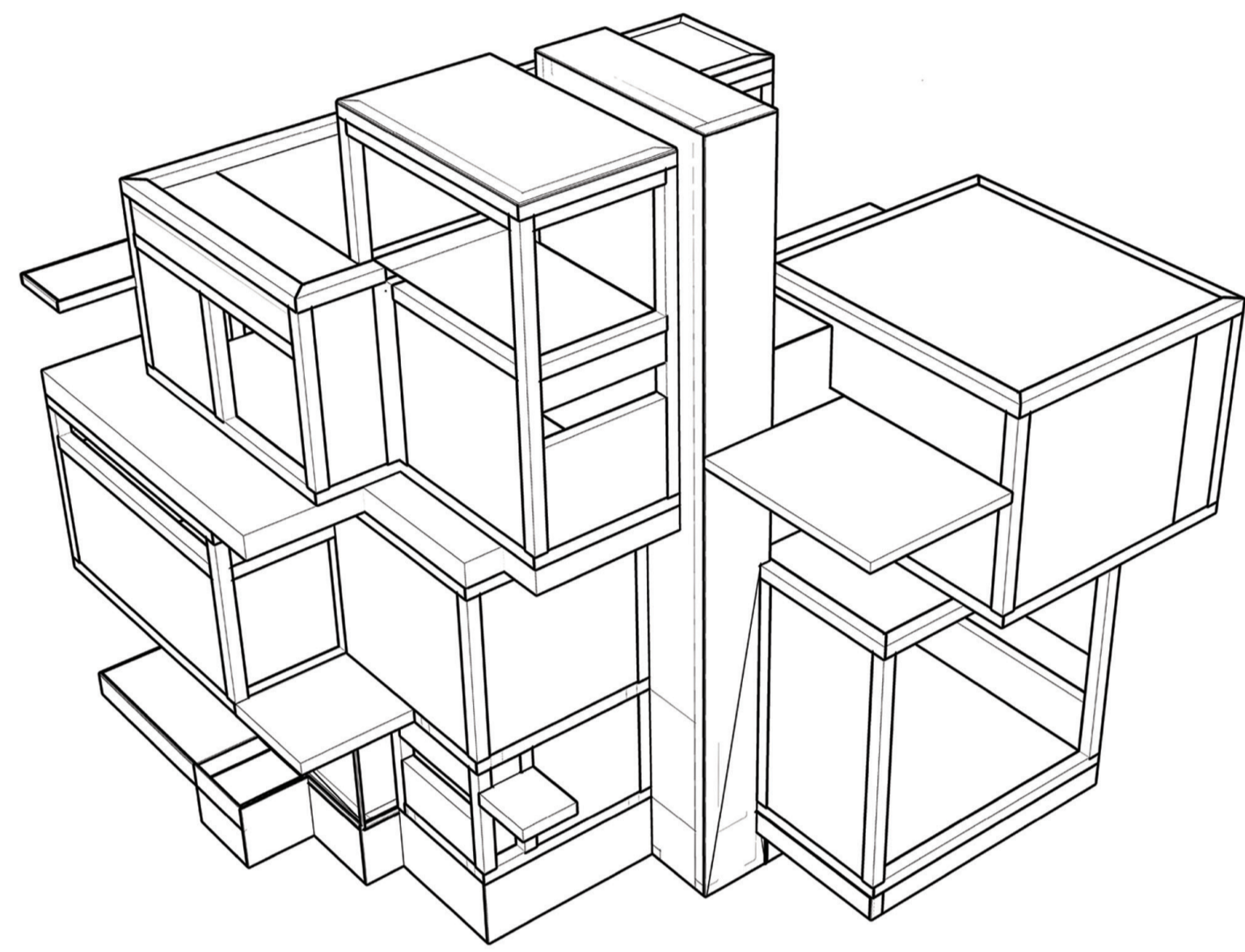
Talens kleurgids, 1923

3. RECONSTRUCTIE KLEUREN- COMPOSITIE MAISON D'ARTISTE 2002

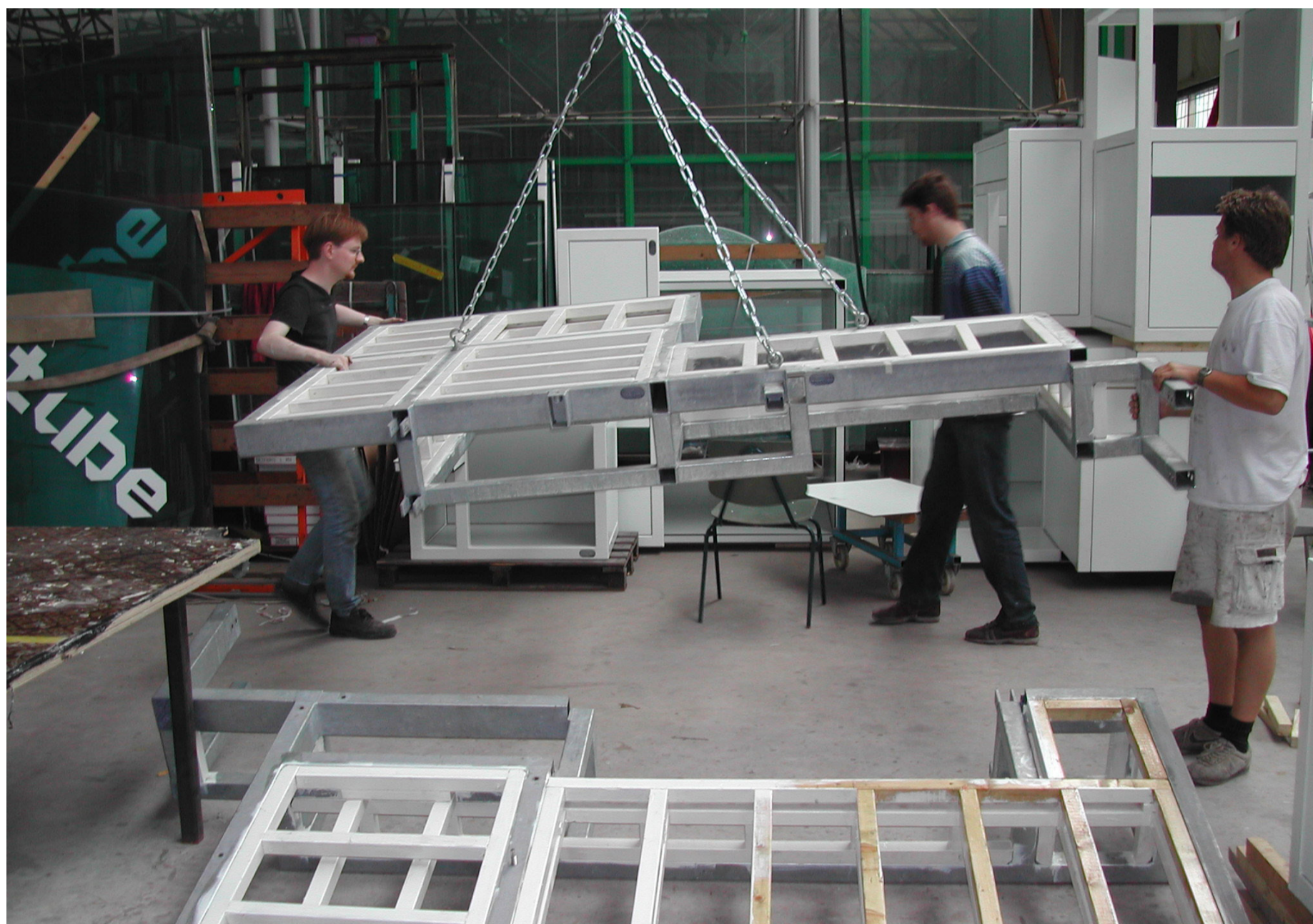
Een andere groep studenten reconstrueerde de kleurencompositie. Moeilijker omdat er geen gekleurde schilderijen van Theo van Doesburg bekend waren op de zwart-wit foto's. Cindy Beckers en Monique Suttorp leidden de groep. De belangrijkste resultaten waren dat veel gevelvlakken een andere kleur hadden dan eerder werd aangenomen, maar vooral dat het trappenhuis niet zwart maar vuurrood was! Hieruit bleek de hand van Theo van Doesburg: "Alles moet anders". Hij wilde vlammen! De kleurvlakken waren een absolute revolutie tegen de baksteenarchitectuur van die tijd. Zijn ideaal was aan te tonen dat men "Kon leven, wonen en werken in een ruimtelijk schilderij".



Constructieschets, 2003



Constructietekeningen, 2003



Studenten werkend aan het Prototype, 2003



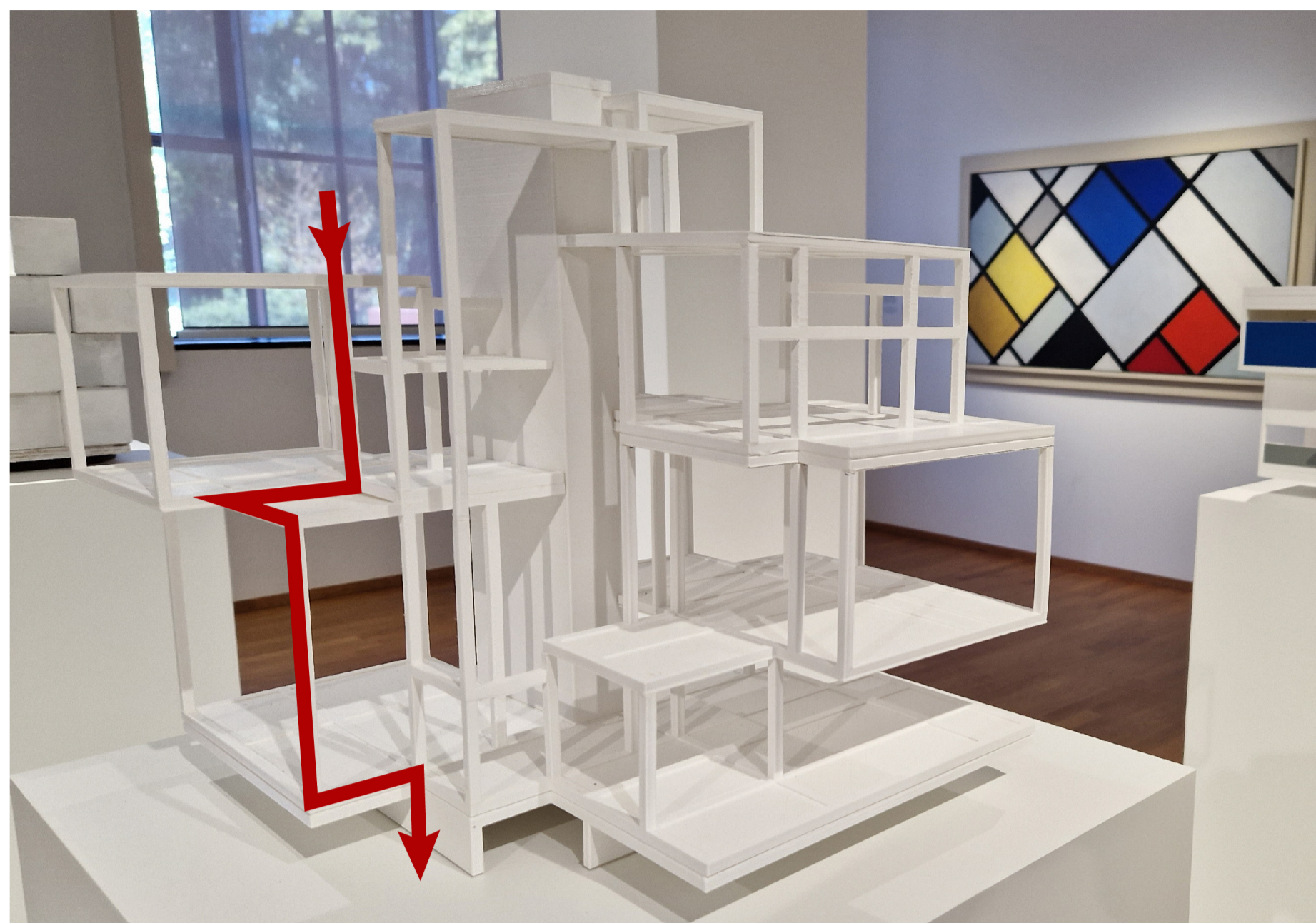
Prototype skelet, 2003



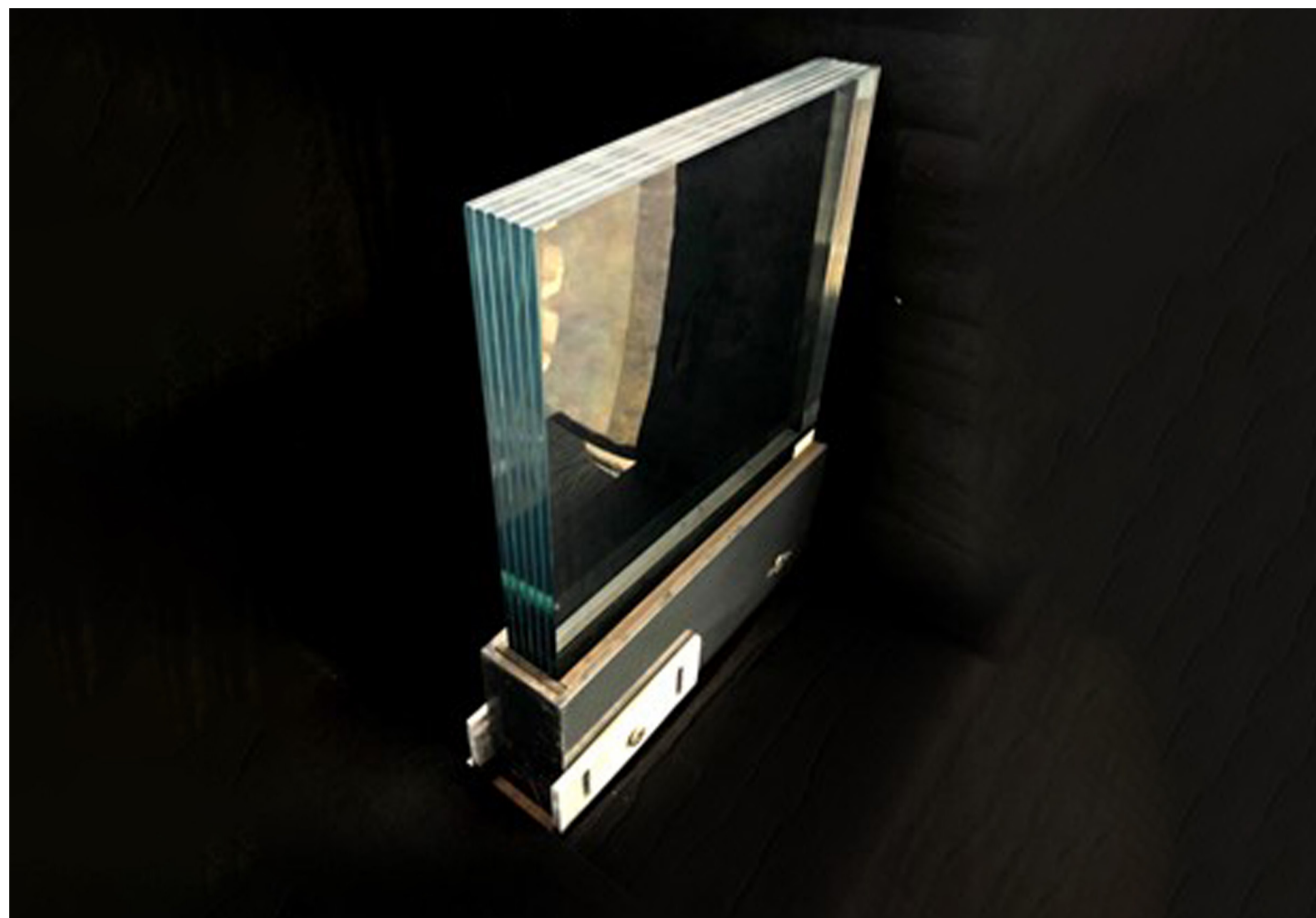
Definitief Prototype, 2003

4. TECHNIEK EN VERVAARDIGING VAN HET GROTE PROTOTYPE 2003

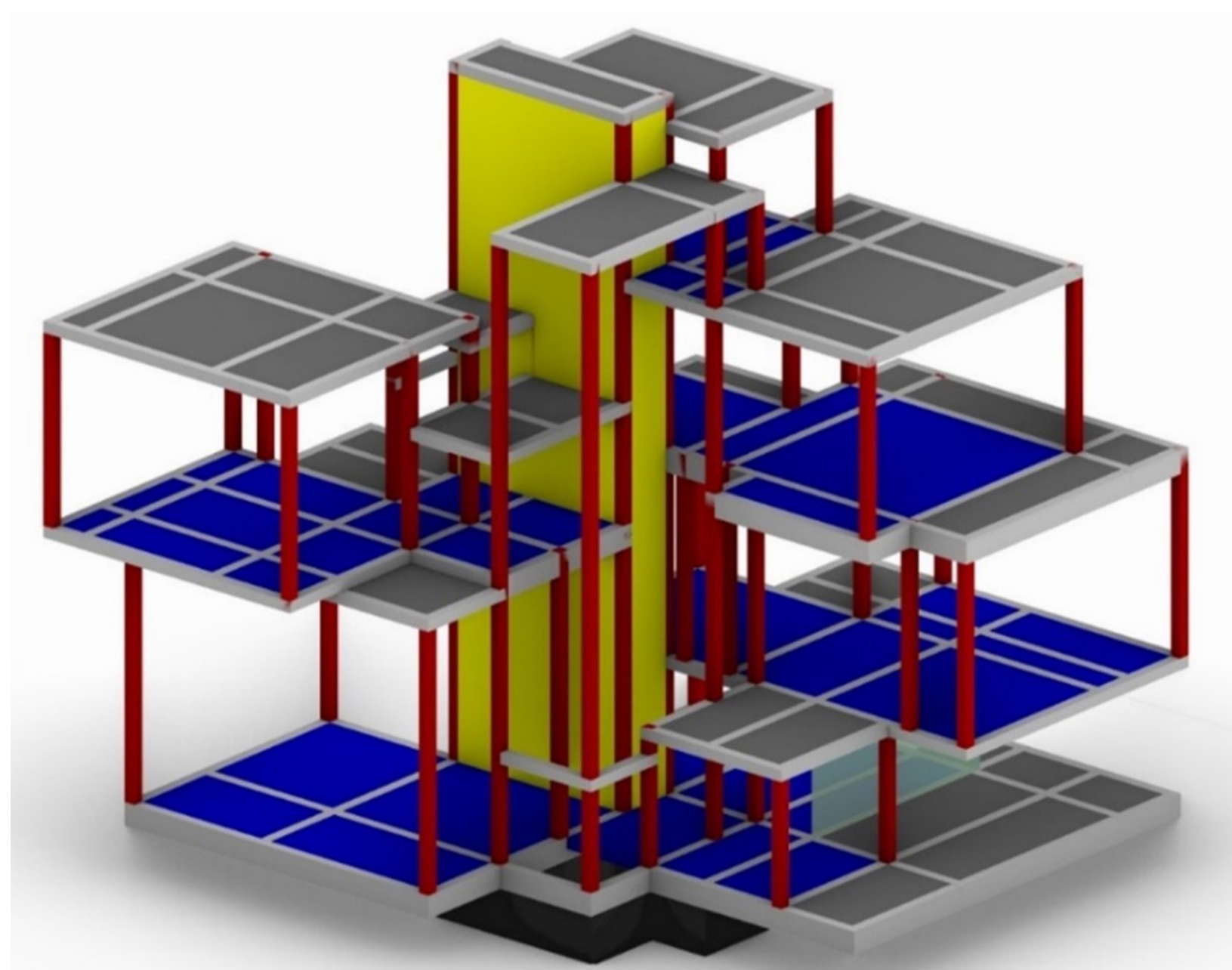
Hierna konden de studenten de engineering voor een groot model of 'prototype' in schaal 1 tot 5 uitwerken. De studenten leerden lassen, bankwerken en diverse vaardigheden in het Prototypelaboratorium. Het werd benaderd als een klein gebouw. Het resultaat was een wit prototype met de mogelijkheid om er later met folies kleur op aan te brengen. Veel architecten waren al zeer onder de indruk van de ruimtelijkheid van het witte prototype en het zwevende karakter. Het prototype werd achter het Bouwkunde gebouw TU Delft geplaatst tot 14 mei 2008, de dag na de Grote Brand van Bouwkunde TU Delft.



Constructieve model, 2023



Gelamineerd low iron glas, Octatube



Draagconstructief 3D-model Maison d'Artiste, 2022



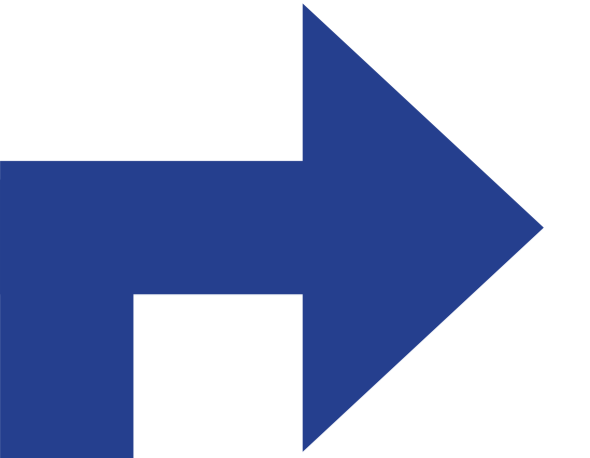
Impressie Maison d'Artiste, 2017



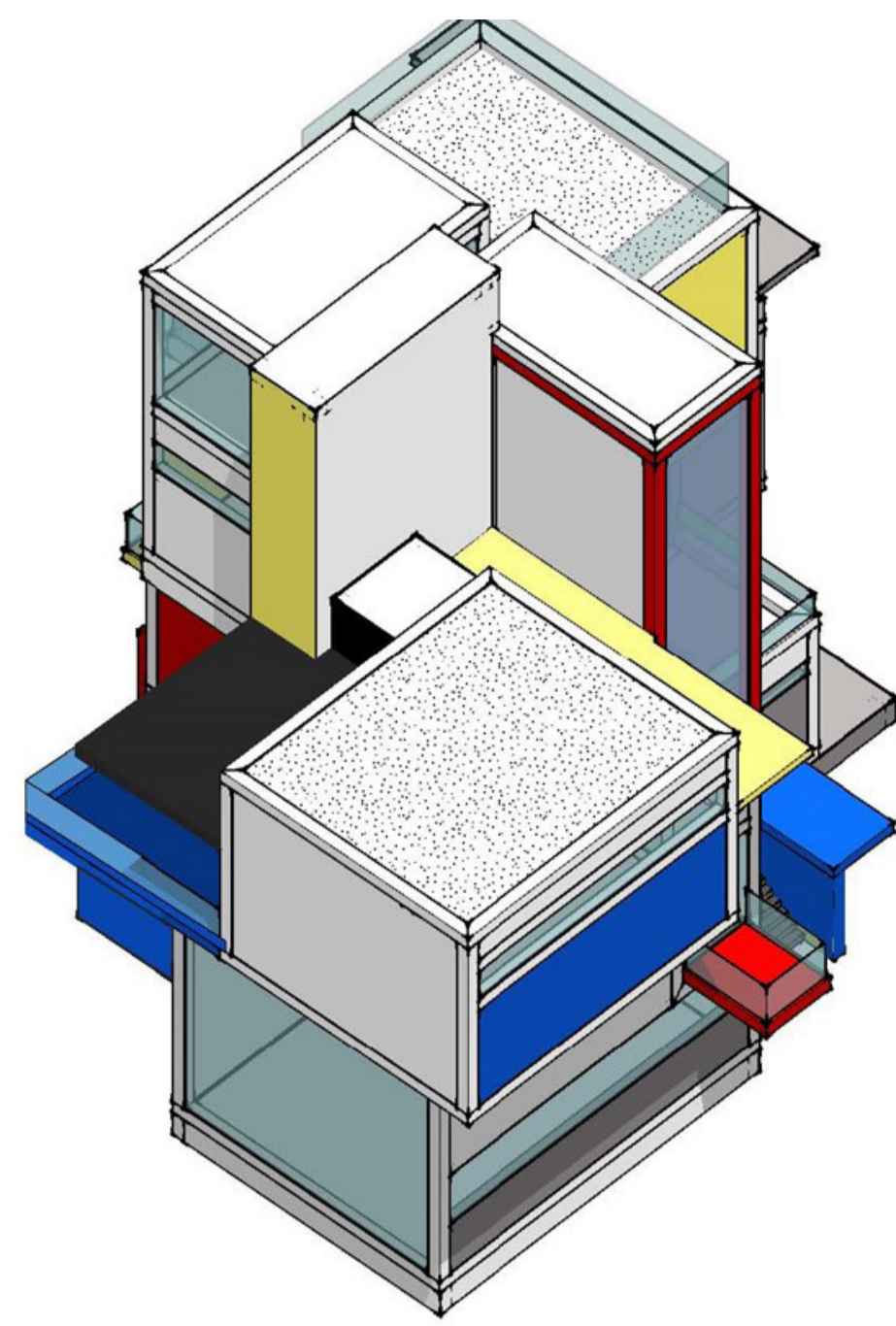
Impressie Maison d'Artiste, 2017

5. HIGH-TECH ONTWIKKELING MAISON D'ARTISTE IN 2022

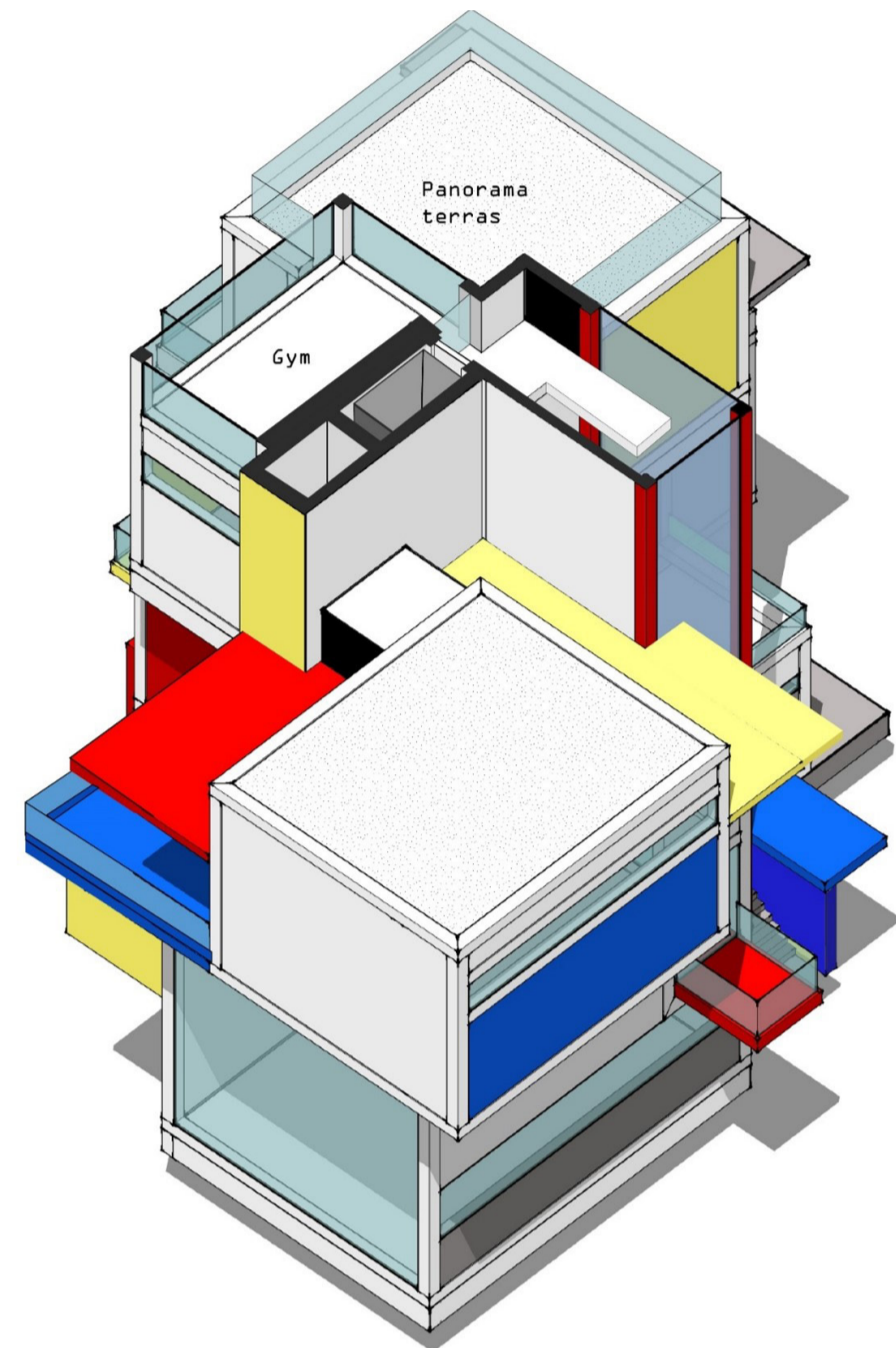
In 2015 ging Mick Eekhout met emiraat. Als emeritus hoogleraar heeft hij een reizende tentoonstelling voorbereid die in 2023 acht landingen in Nederland maakt. De uitdaging was om te bedenken hoe realistisch het ontwerp was. Het ontwerp is immers de ongebouwde kathedraal van De Stijl. Er werden tekeningen van de verdiepingen gemaakt, die werden op elkaar gestapeld. Daardoor ontstond inzicht in de ruimtelijkheid. Er werden 3D-geprinte modellen geproduceerd met nog meer inzicht in de ruimtelijkheid. De kern van het voorbereiden van de tentoonstellingen was het schrijven van het boek '100 Jaar Mythe Maison d'Artiste'. De Mythe zou tot in de puntjes worden uitgewerkt en gedetailleerd. Met behulp van hightech materialen en methoden is het Maison inderdaad bouwbaar geworden.



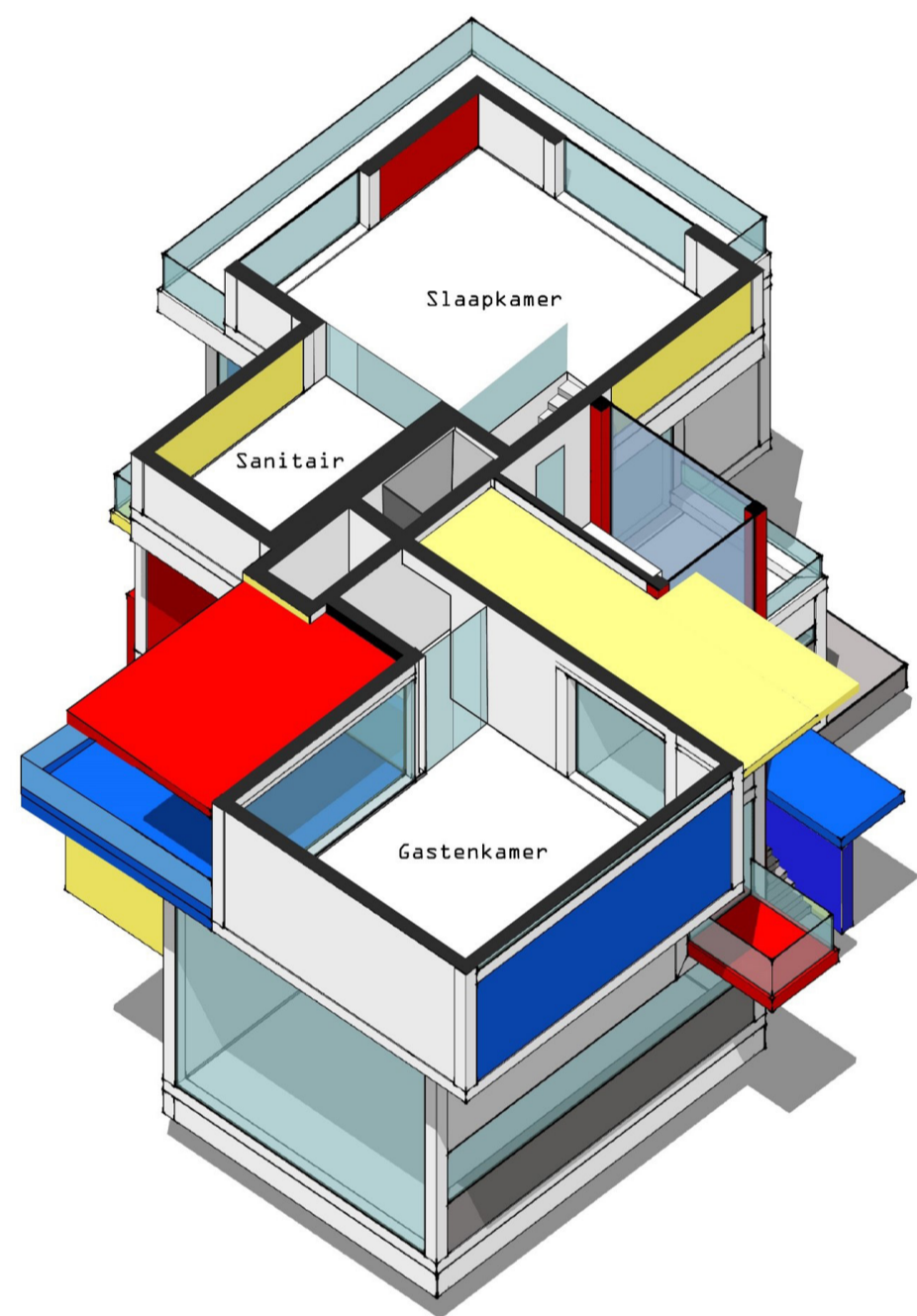
Isometrie dak



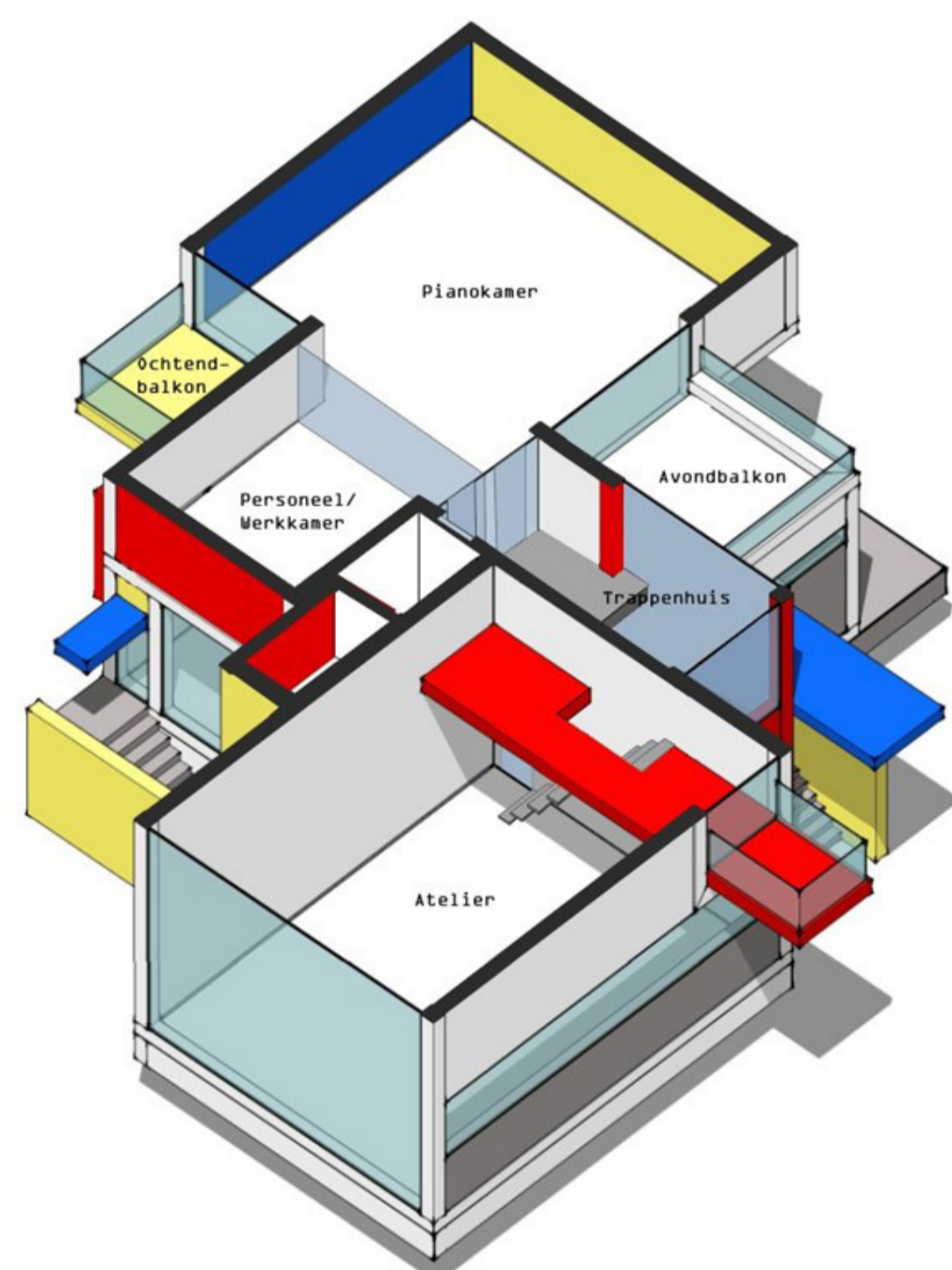
Isometrie derde verdieping



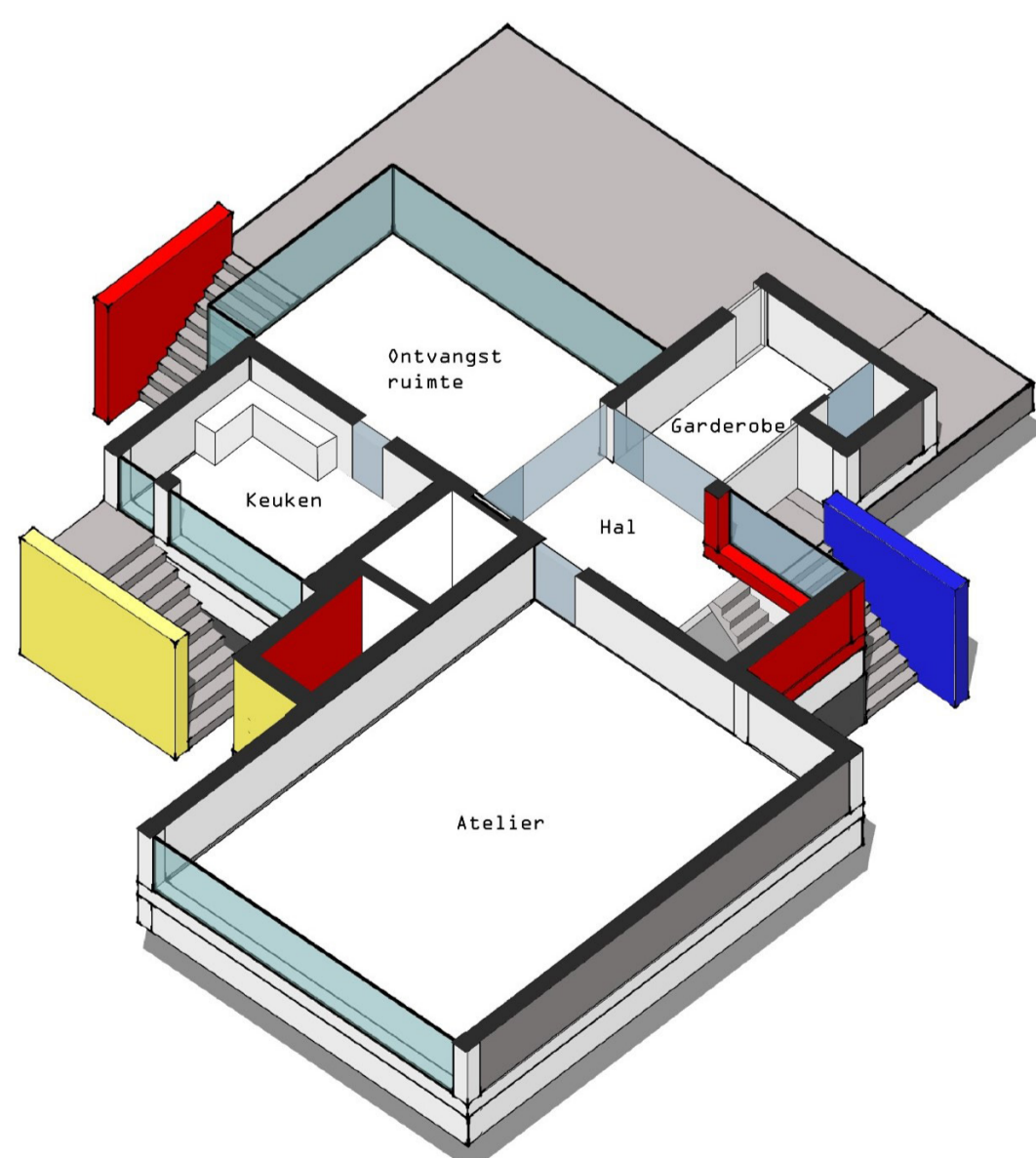
Isometrie tweede verdieping



Isometrie eerste verdieping



Isometrie begane grond



6. ARCHITECTONISCHE ONTWIKKELING MAISON D'ARTISTE 2022

Het uitgangspunt in 1923 was de exploderende kubus. Het tweede uitgangspunt was de loodrechte stapeling van kartonnen kubussen. Het derde uitgangspunt was het zwevende karakter. Dit kwam door het uitkragen van de doosvormige volumes, waardoor de blokvormen niet alleen horizontaal maar ook verticaal ten opzichte van elkaar verspringen. Die uitkragingen hadden in 1923 een sterk vernieuwend karakter door het zwevende beeld van de blokvormige volumina. Uitzondering in de vormtaal was het glazen trappenhuis. Door de verdiepingen als isometrieën bovenop elkaar te stapelen ontstaat er een ruimtelijk beeld. Vierde uitgangspunt waren de sterk gekleurde wanden met veel horizontale glasopeningen en de fel gekleurde luifels die ook het horizontale karakter benadrukken.



Impressie slaapkamer



Impressie vriendenkamer



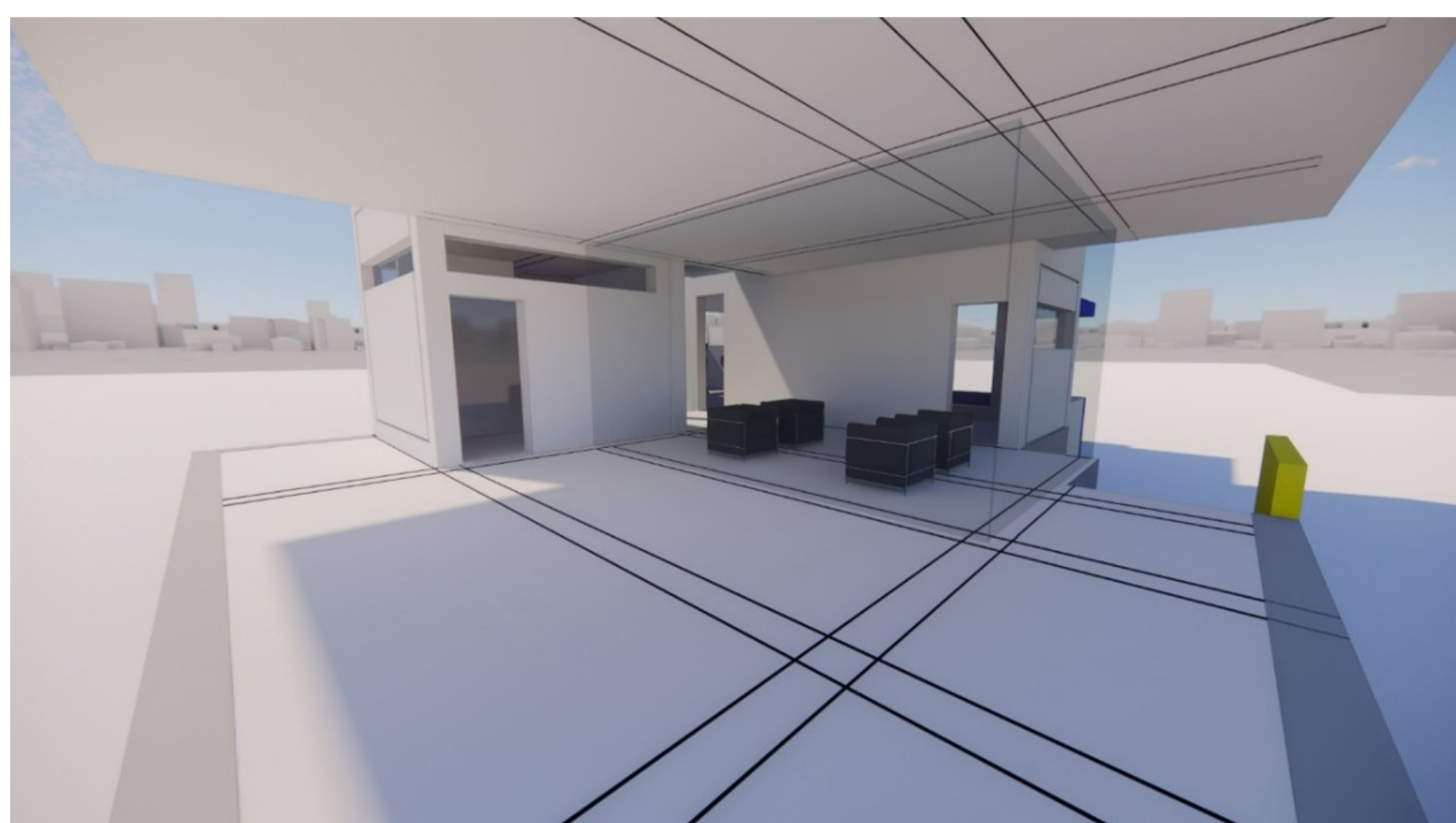
Impressie pianokamer



Impressie atelier



Impressie trappenhuis



Impressie ontvangstkamer

7. DIGITALE REALISATIE ALS KATHEDRAAL VAN DE STIJL 2022

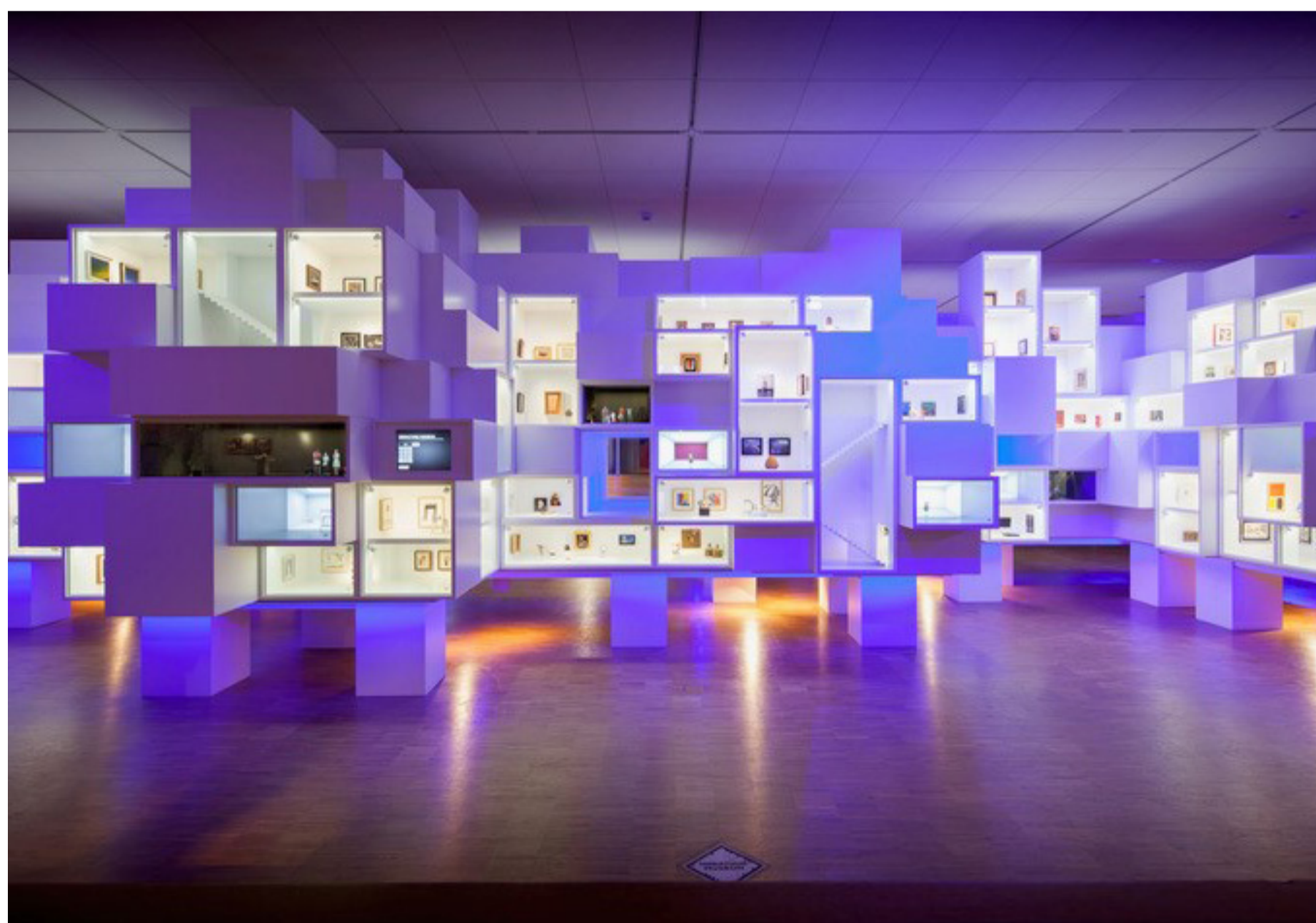
De grote uitkragingen en de gewichten van vloeren, en wanden aan de rand van de vloeren, de vloerbelasting en verspringende ondersteuning zorgden voor een grote uitdaging. Het werd een ongewone opgave. De inzet en ervaring met lichtgewicht glasvezelversterkte polyester en koolstofvezelversterkte epoxy constructies zouden stijve sandwich panelen opleveren. Maar ook de wanden moeten als stijve oppervlakken functioneren, zodat in zijn geheel een zelfdragende carrosserie voor het Maison ontstaat, net als in een auto. Deze hightech benadering heeft voldoende praktijkervaring om als realiseerbaar te worden beschouwd in de ontwerpontwikkeling. De 3D-geprinte modellen leverden goede inzichten op.



WoZoCo, Amsterdam, MVRDV, 1997



Timmerhuis, Rotterdam, OMA, 2016



Wonderkamers, Den Haag, Kossmann.dejong, 2014



Het Gebouw, Leidscherijp, Brouwn/Mulder, 2005

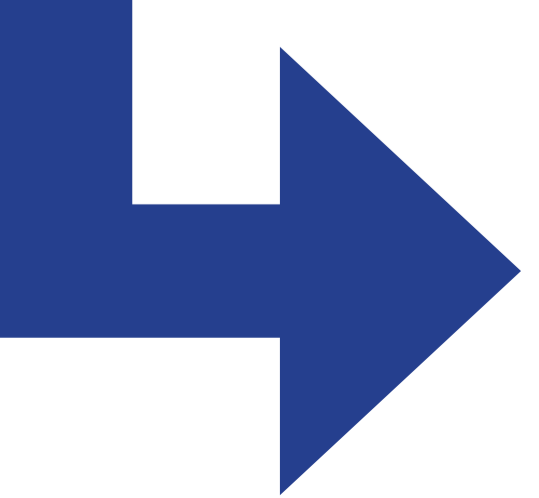


Valley, Amsterdam, MVRDV, 2022

8.

NATIONALE BEKENDHEID VAN DE STIJL EN MAISON D'ARTISTE

Dankzij wereldwijde publicaties in architectuurgeschiedenisboeken over De Stijl, Theo van Doesburg en Piet Mondriaan hebben de foto's van het Maison d'Artiste veel bekendheid gekregen. Onder architecten is de belangstelling voor de getoonde ruimtelijkheid, de stapeling van blokken, het zwevende karakter en de horizontale lijnen groot. Kijk naar WoZoCo, Amsterdam door MVRDV met grote uitkragingen. Het Timmerhuis, Rotterdam door OMA als een stapeling van blokken. De wonderkamers van het Gemeentemuseum waren direct geïnspireerd. De Valley door Winy Maas / MVRDV's in Amsterdam "was wellicht niet tot stand gekomen zonder de stapeling van blokken in het Maison d'Artiste". Het uitkragen van gebouwen, vrij in de lucht inspireert andere architecten.

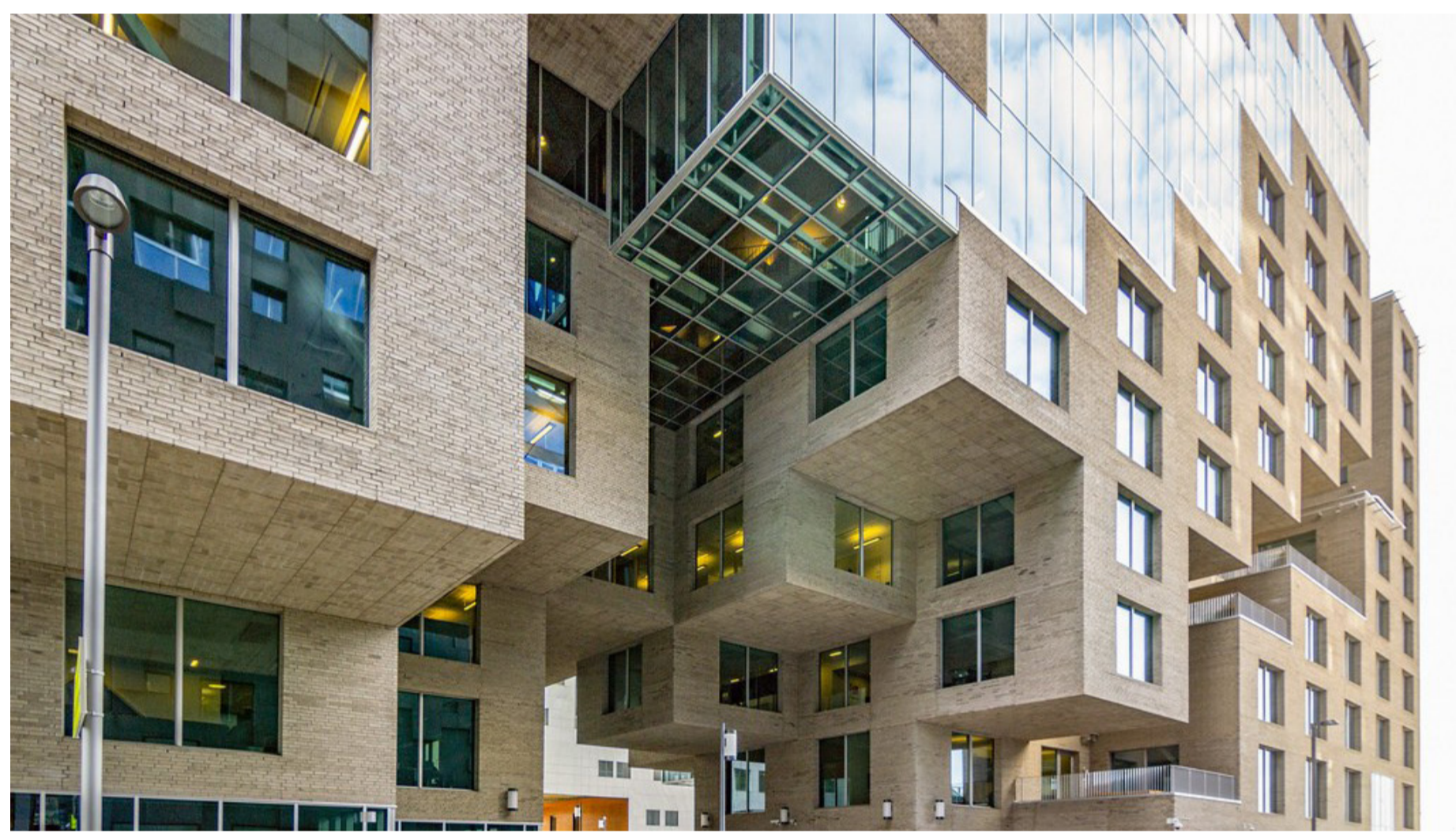




Habitat 67, Montreal, Moshe Safdie, 1967



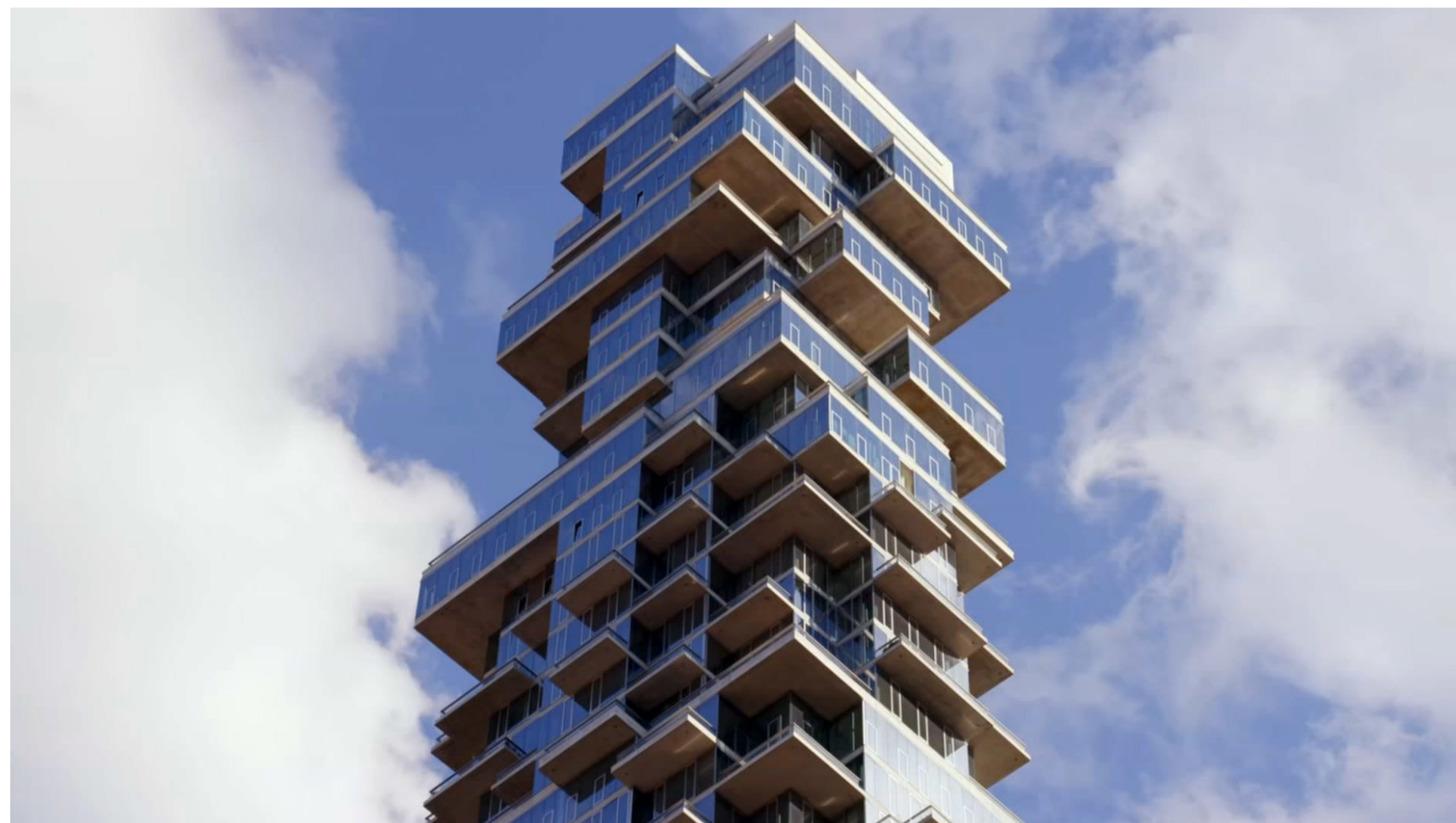
Capsule Tower, Tokyo, Kisho Kurokawa, 1972



DNB House, Oslo, MVRDV, 2012



Statoil Offices, Fornebu, A-Lab, 2012



Jenga Tower, New York, Herzog & de Meuron, 2017



Mixed-use Towers, Vancouver, UNStudio, 2019

9. INTERNATIONALE UITSTRALING VAN DE STIJL EN MAISON D'ARTISTE

Het Maison d'Artiste is het architectonisch hoogtepunt van de Stijl. Haar invloed ging naar het Bauhaus en na 1933 naar de VS, waar het Internationaal Modernisme ontstond. Het Maison d'Artiste had een aandeel in de Moderne Architectuur. Er zijn verwante gebouwen: Habitat in Montreal 1967 van Moshe Safdie. De capsule tower in Tokio van Kisho Kurokawa. Centre Pompidou van Renzo Piano en Richard Rogers wilde *"To change Fashion in Architecture"*. DNB House van MVRDV heeft gestapelde cellen. UN Studio's Vancouver-Mix-Use-Tower heeft grote uitkragingen. De Jenga Tower in New York van Herzog & De Meuron met het uitkragend stapelen van blokken. Zo zijn architecten internationaal ook gefascineerd door uitkragende gebouwen, tot in skyscrapers toe.